

Parcours du patient consultant en première ligne (Publique et privée)

Entrée de l'établissement
(CSB, CI, HC, Cabinet privé)

Tri initial

Professionnel de santé

Température + questionnaire

Consultation normale

Positif

Négatif

Accompagné par un personnel

Zone d'isolement

Médecin + Infirmier

Anamnèse + Examen ± SpO2

Suspicion de Covid-19

Pas de suspicion

Signalement

Forme sévère ou grave

Forme légère

Appel 190

Quarantaine à domicile, Conseils

Désinfection des locaux

Parcours du patient au niveau des consultations spécialisées

Entrée de l'établissement

Tri initial

Professionnel de santé

Température + questionnaire

Consultation normale

Positif

Négatif

Accompagné par un personnel

Zone d'isolement

Médecin + Infirmier

Anamnèse + Examen ± SpO2

Suspicion de Covid-19

Pas de suspicion

Circuit Covid-19

Désinfection des locaux

Parcours du patient consultant aux urgences dans les établissements de santé (Publiques et privées)

Entrée de l'établissement
(HR, CHU, Clinique privée)

Tri initial

Professionnel de santé
Température + questionnaire

Urgences

Accompagné par un personnel

Zone d'isolement

Médecin + Infirmier

Anamnèse + Examen ± SpO2

Suspicion de Covid-19

Pas de suspicion

Signalement

Détresse vitale

Forme Sévère

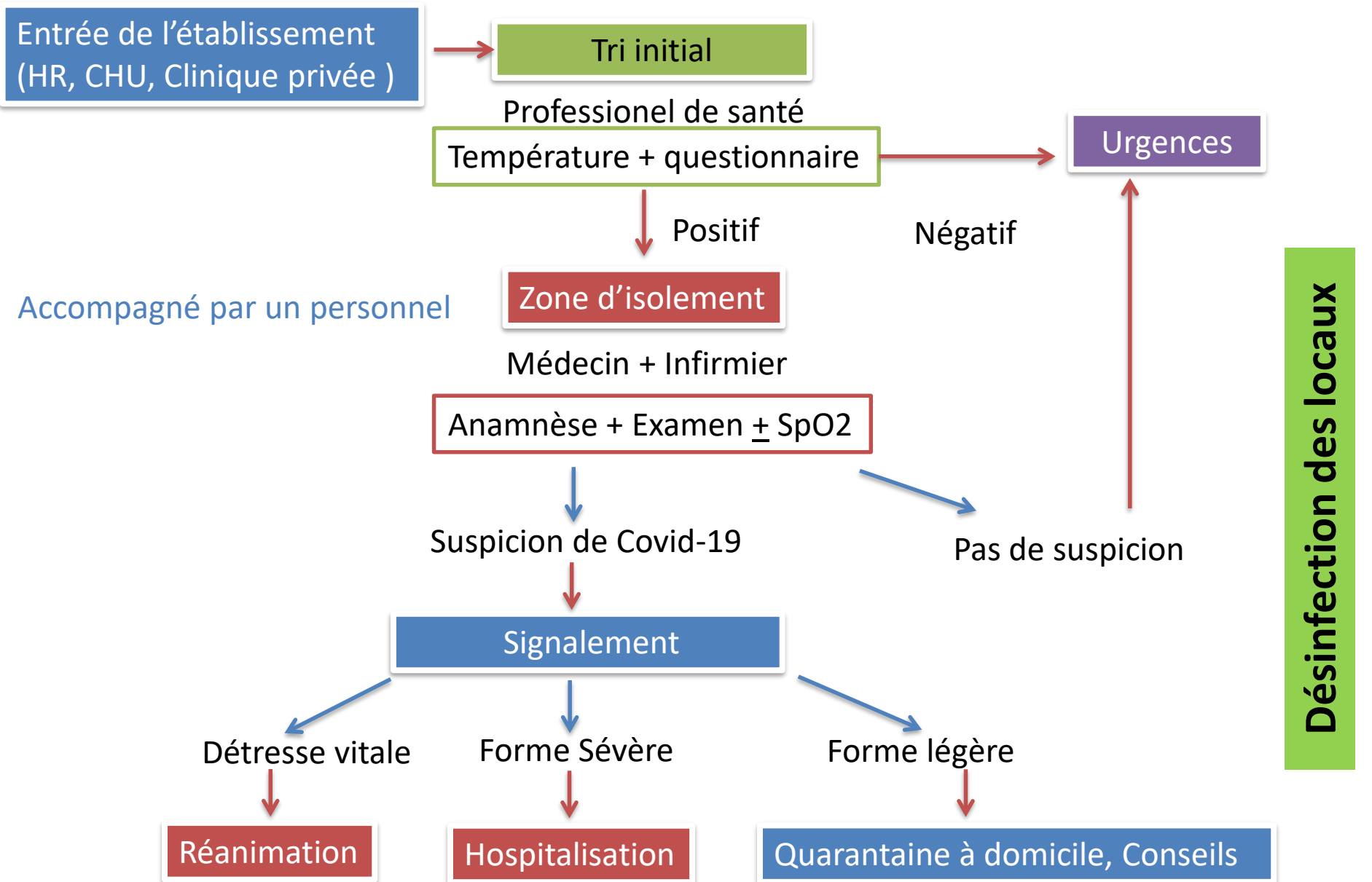
Forme légère

Réanimation

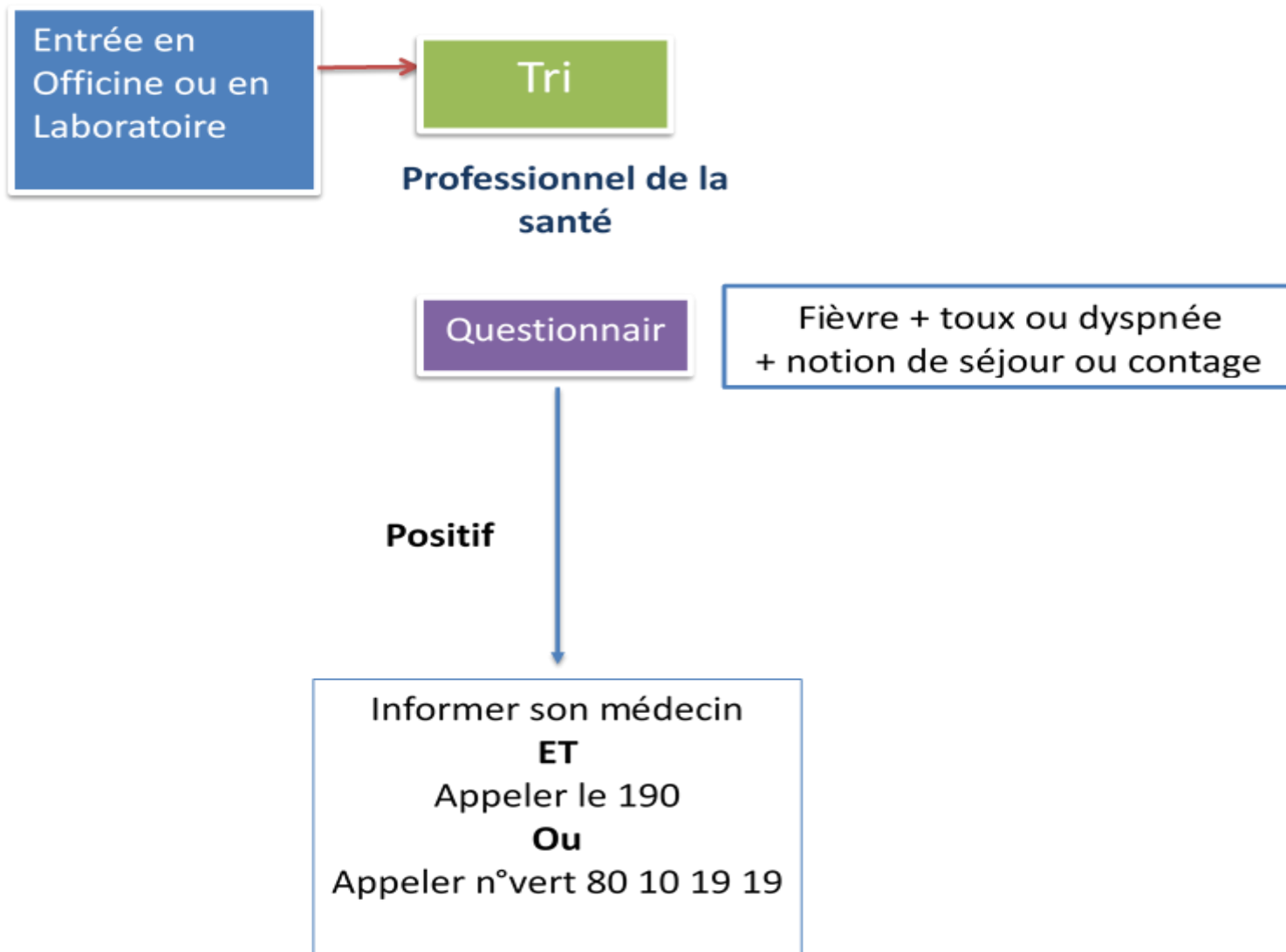
Hospitalisation

Quarantaine à domicile, Conseils

Désinfection des locaux



Parcours du patient au niveau des officines et des laboratoires



Circuit de prise en charge d'un patient suspect d'infection COVID-19

TRI

Interrogatoire : syndrome respiratoire aigu fébrile ± dyspnée

OUI

CAS SUSPECT : MASQUE CHIRURGICAL

Circuit COVID-19

Isolement du patient * + masque chirurgical

Mettre un masque FFP2, gants propres, surblouse et lunette
Faire le **prélèvement naso-pharyngé** par le personnel soignant formé

Evaluation clinique

Limiter les intervenants

Notifier immédiatement le patient au **Shocroom** (N° vert 80103160) et à l'**ONMNE** (Fax 71894512, e-mail : alert.corona@rns.tn)

Détresse respiratoire

- Hospitalisation (voir liste des établissements référents) *
- Unité de réanimation rattachée à la région

Pneumonie sans signes de gravité

- Hospitalisation dans le service de médecine dédié à l'isolement *

Absence de signes de gravité

- Auto-isolement à domicile durant 14 j
- Sensibilisation aux signes de gravité

Prélèvement positif

Prélèvement négatif

Si signes de gravité : contacter **190**

Autre étiologie

Circuit habituel

* Désinfection obligatoire du local d'isolement après évacuation du patient

Circuit de prise en charge d'un patient suspect d'infection COVID-19 dans un cabinet de ville

Syndrome respiratoire aigu fébrile ± dyspnée

OUI

Isolement du patient dans un local dédié * + Masque chirurgical

Cas suspect

Mettre un masque FFP2, gants, surblouse propre
EVALUATION DU CAS

Appel ligne dédiée
Prélèvement naso-pharyngé par le
médecin de libre pratique formé **

Notifier immédiatement le patient au **Shocroom** (N° vert 80103160) et à l'**ONMNE** (Fax 71894512, e-mail : alert.corona@rns.tn)

Présence de signes de gravité

- Hospitalisation (voir liste des établissements référents) *

Absence de signes de gravité

- Retour à domicile
- Auto-isolément à domicile durant 14 j
- Sensibilisation aux signes de gravité

Prélèvement positif

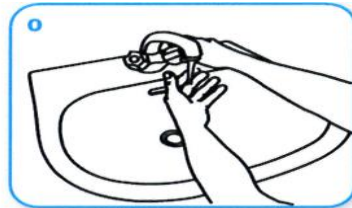
Prélèvement négatif

Si signes de gravité : rappeler le médecin traitant

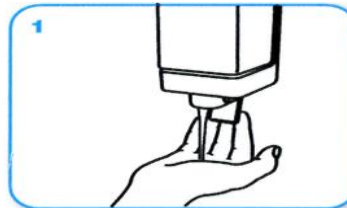
Rechercher autre étiologie

* Désinfection obligatoire du local d'isolement après évacuation du patient

** Voir liste des médecins de libre pratique formé pour le prélèvement naso-pharyngé



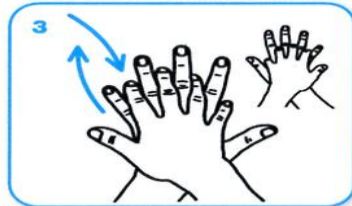
0
 Mouiller les mains abondamment



1
 Appliquer suffisamment de savon pour recouvrir toutes les surfaces des mains et frictionner :



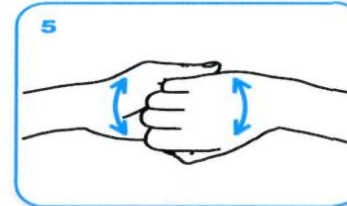
2
 Paume contre paume par mouvement de rotation,



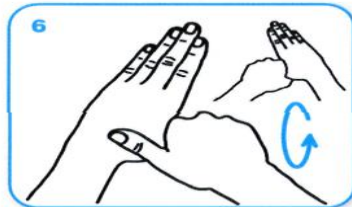
3
 le dos de la main gauche avec un mouvement d'avant en arrière exercé par la paume droite, et vice et versa,



4
 les espaces interdigitaux paume contre paume, doigts entrelacés, en exerçant un mouvement d'avant en arrière,



5
 les dos des doigts en les tenant dans la paume des mains opposées avec un mouvement d'aller-retour latéral,



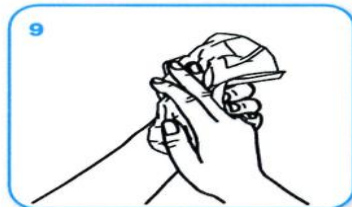
6
 le pouce de la main gauche par rotation dans la paume refermée de la main droite, et vice et versa,



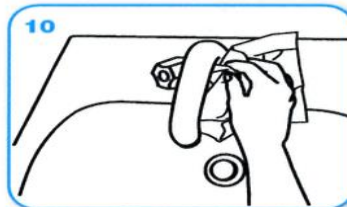
7
 la pulpe des doigts de la main droite par rotation contre la paume de la main gauche, et vice et versa.



8
 Rincer les mains à l'eau,



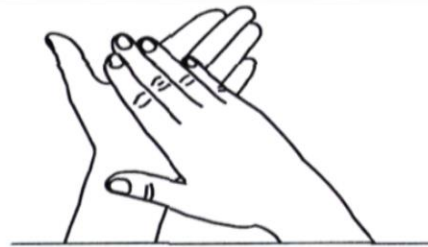
9
 sécher soigneusement les mains avec une serviette à usage unique,



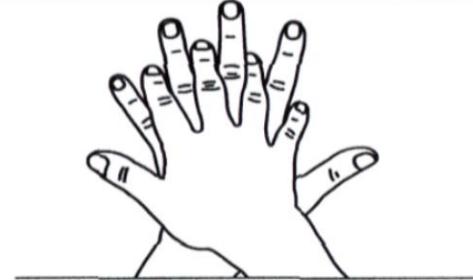
10
 fermer le robinet à l'aide de la serviette.



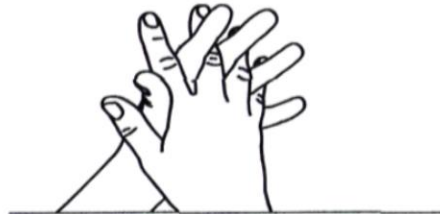
11
 Les mains sont prêtes pour le soin.



1 Paume sur paume
Désinfection des paumes



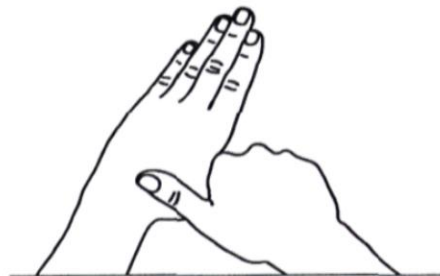
2 Paume sur dos
Désinfection des doigts
et des espaces interdigitaux



3 Doigts entrelacés
Désinfection des espaces
interdigitaux et des doigts



4 Paume/doigts
Désinfection des doigts



5 Pouces
Désinfection des pouces



6 Ongles
Désinfection des ongles



7 Poignets

• Masques chirurgicaux



Les masques possèdent une face intérieure et une face extérieure.



Déplier le masque. La barrette en métal, qui permet de différencier le haut du bas, s'applique sur le nez.



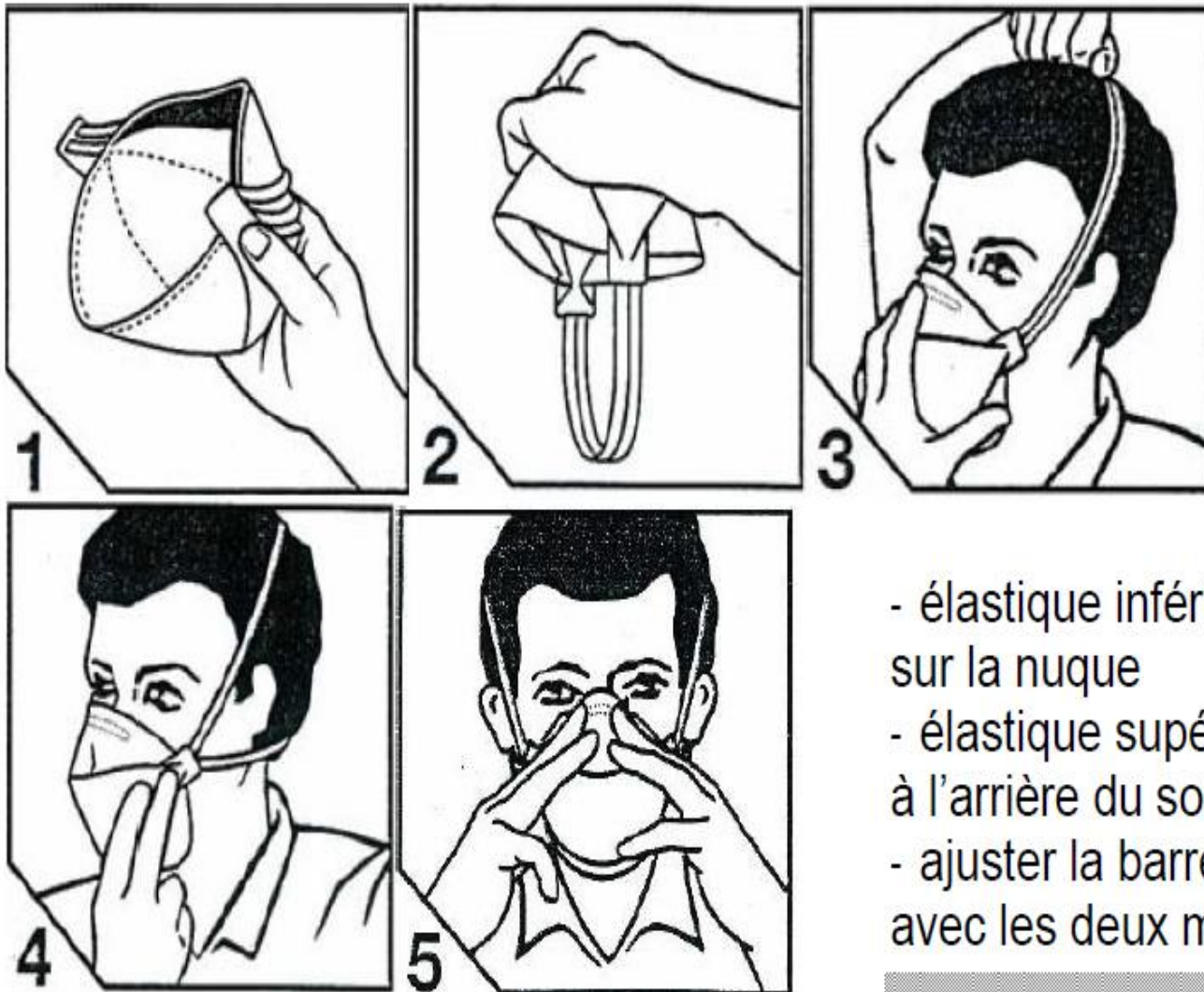
Attacher le masque en faisant passer l'élastique derrière les oreilles.



Ajuster le masque en plaquant la barrette métallique sur les arêtes du nez.



Le masque est mis correctement.



- élastique inférieur positionné sur la nuque
- élastique supérieur positionné à l'arrière du sommet du crâne
- ajuster la barrette nasale avec les deux mains

Comment mettre les équipements de protection individuelle (lorsque tous les EPI sont nécessaires)



Etape 1

- Identifier les dangers et gérer les risques.
- Rassembler les EPI nécessaires.
- Prévoir l'endroit où l'on mettra et où l'on enlèvera les EPI.
- Avoir à disposition un ami ou un miroir.
- Savoir comment procéder avec les déchets.



Etape 2

- Enfiler une blouse.



Etape 3a OU

- Mettre un écran facial.

Etape 3b

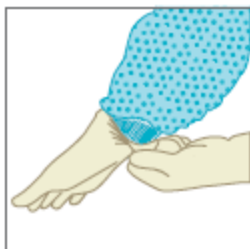
- Mettre un masque chirurgical et une protection oculaire (visière ou lunettes de protection, par exemple)



+



Note: Lors de la mise en oeuvre d'une procédure générant des aérosols (aspiration des voies respiratoires, intubation, réanimation, bronchoscopie, autopsie, par exemple), il convient de porter un appareil respiratoire filtrant contre les particules (appareil certifié NIOSH N95, UE FFP2 ou équivalent), en association avec un écran facial et une protection oculaire. Si on emploie un tel appareil, il faut pratiquer un test d'étanchéité.



Etape 4

- Enfiler les gants (en couvrant les poignets).

Comment enlever les équipements de protection individuelle



Etape 1

- Eviter de se contaminer et de contaminer autrui ou l'environnement.
- Retirer en premier les équipements les plus contaminés.

Retirer les gants et la blouse

- Retirer la blouse et les gants en les enroulant vers l'intérieur.
- Mettre au rebut les gants et la blouse selon des modalités sûres.



Etape 2

- Pratiquer les gestes d'hygiène des mains.



Etape 3a

Si l'on porte un écran facial :

- retirer l'écran facial en le saisissant par l'arrière.
- le mettre au rebut selon des modalités sûres.



Etape 3b

Si l'on porte une protection oculaire et un masque :

- retirer les lunettes de protection en les saisissant par l'arrière
- déposer ces lunettes dans un conteneur séparé en vue de leur retraitement.
- retirer le masque en le saisissant par l'arrière et le mettre au rebut selon des modalités sûres.



Etape 4

- Pratiquer les gestes d'hygiène des mains.